

# Projekt UCTools

Katalyzátory městské transformace  
en— UCTools. Katalyzátory městské transformace

Klaus Overmeyer / studio uc . klaus overmeyer /

**Mnohaúrovňové společenské a ekonomické faktory, které dnes ovlivňují utváření vystavěného prostředí, spolu se zvyšující se dynamikou změn již nejsou postihnutebné klasickým plánováním zaměřeným na dosažení cílového stavu. Rozšířený rejstřík působících faktorů vyžaduje také rozšíření nástrojů řešení, schopných reagovat na neustálé společenské proměny. Projekt Městský katalyzátor takovou sadu nástrojů pro plánování města přináší.**

*en— Mnohaúrovňové společenské a ekonomické faktory, které dnes ovlivňují utváření vystavěného prostředí, spolu se zvyšující se dynamikou změn již nejsou postihnutebné klasickým plánováním zaměřeným na dosažení cílového stavu. Rozšířený rejstřík působících faktorů vyžaduje také rozšíření nástrojů řešení, schopných reagovat na neustálé společenské proměny. Projekt Městský katalyzátor takovou sadu nástrojů pro plánování města přináší.*

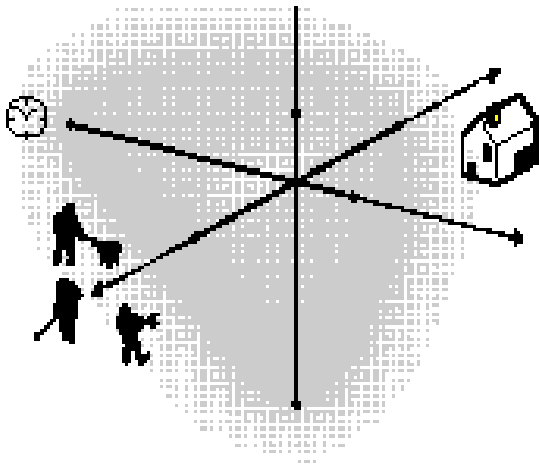
## Klaus Overmeyer

(\*1968) je krajinářský architekt působící v Berlíně. Obor vystudoval na Technické univerzitě v Mnichově a Technické univerzitě v Berlíně, kde spolu s Philippem Oswaltem v letech 2001-2003 inicioval a vedl výzkumný projekt Urban Catalyst o dočasném využití městských úhorů. Od roku 2004 pracuje samostatně pod hlavičkou **studio uc . klaus overmeyer**. Těžištěm práce kanceláře je využití a tvorba prostoru během transformace: řada projektů procesně orientovaného urbanismu, uživatelsky orientovaný rozvoj lokalit a volných prostor, výzkum města, vyvíjení strategií pro celoměstské a regionální plánování a k utváření a rozvoji veřejného prostoru. V roce 2003 obdržel národní cenu za krajinnou architekturu. Od roku vyučuje krajinnou architekturu na univerzitě ve Wuppertalu.

Stále se najde mnoho architektů, kteří se považují za všemohoucí tvůrce a pevně věří, že syrové skutečnosti nejlépe poslouží dobrým designem. Přitom však neberou v potaz mnohovrstevnaté společenské a ekonomické faktory, které dnes ovlivňují utváření veřejných prostor, měst a kulturních krajin. Tento přístup dále podporuje růstově orientované plánování založené na tradiční soustavě souřadnic prostoru, využití a času. Prostor se vytyčuje na základě plánovacích procesů a uživatelé jsou vnímáni jako konzumenti finálních stavebních produktů, jež mají co nejdéle setrvat v nezměněném stavu.

Ne, že by se měl růst v budoucnu zastavit či se neměly stavět budovy a volné plochy podle plánu. V současné době jsme však konfrontováni se stále polarizovanějším územním rozvojem, na který stále hůře nacházíme odpovědi pomocí obvyklých plánovacích nástrojů. Snad při každém plánovacím procesu se dnes setkáváme s faktory, které se vymykají kontrole plánování, ať už se jedná o náhlou změnu vlastníka, poptávky či investičního klimatu. Zároveň individualizovaná společnost spolu s ustupujícím sociálněstátním systémem vyžaduje větší míru spolurozhodování a vlastní zodpovědnosti a menší míru kontroly. Transformační prostory v našich městech nám jasně ukazují, že uživatelé prostoru již nechtějí být vnímáni pouze jako jeho konzumenti, nýbrž ve vzrůstající míře také jako jeho tvůrce a partneři městského rozvoje. Také na časové rovině dochází ke změnám: vývoj podléhá stále větší dynamizaci, a to jak v otázce poločasů rozpadu budov a jejich využití, tak v otázce bezprostředního osvojení prostoru, jež může navzdory minimálním investicím značně ovlivnit vývoj dané lokality.

Při pohledu na výše jmenované vývojové tendence je zřejmé, že osvědčená soustava souřadnic používaná při klasickém plánování již nemůže dostát požadavkům zneprůhledněného územního rozvoje. Nový způsob plánování je přitom jednodušší, než by se mohlo zdát. Nemusíme hned házet stávající systém přes palubu – stačí přidat novou perspektivu a souřadnice prostoru, času a využití obohatit o nové póly, které se nesoustředí pouze na aspekty, které lze naplánovat, nýbrž počítají i s těmi neplánovanými. Uživatelé pak nejsou chápáni jako pouzí konzumenti prostoru, nýbrž jako partneři pro jeho utváření. Vedle předem daných vrcholných vývojových stadií tak zbývá prostor i pro dynamické plánování a časově omezené zásahy.



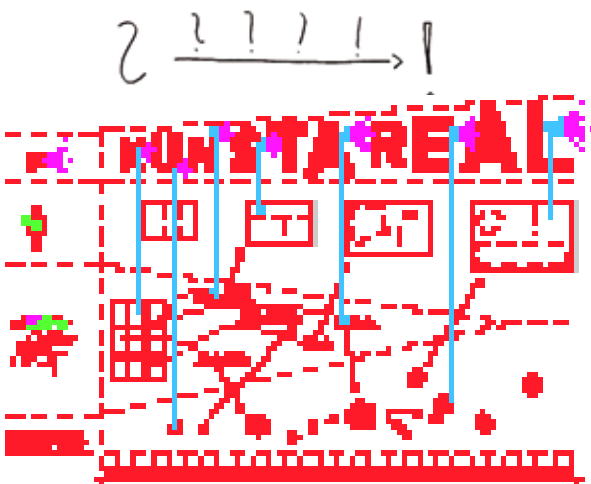
1 Rozšířená soustava souřadnic

A

Podnět k rozšíření stávajícího souřadnicového systému zavalďal mezinárodní výzkumný projekt Urban Catalyst (Městský katalyzátor, 2001–2003, koncipovaný a koordinovaný Philippem Oswaltem, Klausem Overmeyerem a Philippem Misselwitzem). Projekt se základnou na berlínské Technické univerzitě zkoumal potenciál přechodného využití prostor pro městský rozvoj v pěti evropských metropolích. Časová proluka mezi původním a nově plánovaným využitím byla po dlouhou dobu neoblíbeným neduhem zhodnocování prostorů v městské rozvojové praxi. Výsledky projektu Urban Catalyst odhalily novou perspektivu zacházení s meziprostory a jejich využitím. Právě nevyužívané městské plochy představují živnou půdu pro celou řadu kulturních a podnikatelských aktivit, jež si tyto prostory pomocí malého kapitálu a většinou spontánně a neplánovaně přivlastňují. Přechodná využití se mezitím stala pevnou součástí nejnovějšího diskurzu o městském rozvoji. Již dávno se ukázalo, že nejsou jen nouzovým řešením, které má pomoci přestát zlé časy, nýbrž že značně ovlivňují stabilizaci sousedských vztahů, utváření veřejného prostoru a vývoj nových kultur, stylů a identit.

Z výzkumného projektu Urban Catalyst se v roce 2005 zrodilo Studio UC Klause Overmeyera. V silovém poli procesně orientované městské výstavby, městského výzkumu a uživatelsky orientovaného rozvoje volného prostoru se Studio UC brzy naučilo pohybovat v rozšířené soustavě souřadnic prostoru, času a využití. Souřadnicovou soustavu, tak jak ji navrhuje projekt Urban Catalyst, Studio UC dále kultivovalo jako speciální pracovní nástroj pro využití a utváření transformačních prostorů. Jeho pomocí nyní rozpoznává hnací síly na poli utváření prostoru, kreativně zhodnocuje typologie prostoru a jeho využití, získává klíčové aktéry coby partnery rozvoje a navrhuje a posouvá dynamické koncepty využití a tvorby prostoru. Projektová práce v rozšířené soustavě souřadnic vyžaduje specifické pracovní nástroje, takzvané UC<sup>Tools</sup>, které vyvinulo Studio UC. UC<sup>Tools</sup> lze uplatnit v nejrůznějších oblastech a měřítcích a dle potřeby je lze navzájem kombinovat. K nejdůležitějším pracovním nástrojům Studia UC patří:

E



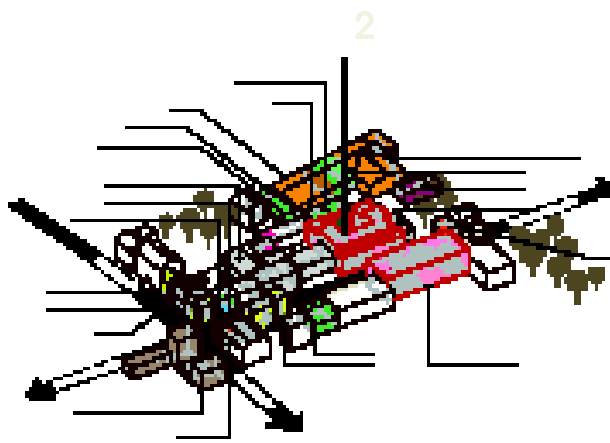
2 Design procesu pro Umělecký areál v Mnichově, 2010



## UC Design procesu

Plánování většinou začíná vykřičníkem. Projektanti a tvůrci na základě daného prostorového programu formulují vize, které během plánovacího procesu nabývají konkrétnějších obrysů.

Z vykřičníků se zatím nezřídka stávají otazníky, neboť se může změnit poptávka, vlastníci či uživatelé. UC<sup>Design procesu</sup> sází na to, že na samém začátku procesu nehledá odpovědi, nýbrž si snaží klást správné otázky. Připouští počáteční nejistotu a zaujímá nejrůznější stanoviska a perspektivy. Na společných workshopech se nejprve identifikují jednotlivé roviny procesu, jako je otevřený dialog, akce, využití prostor či forma prostoru, a až následně se definují základní mezníky a spojitosti. UC<sup>Design procesu</sup> představuje navigační pomoc v rozšířené soustavě souřadnic času, prostoru a využití.



3 Mapování ke koncepční studii Kreativní prostředí a otevřené prostory v Hamburku, 2009



4 Uživatelský atlas průkopnických využití v Berlíně ke knize Urban Pioneers, 2006



5 Karta kvarteta pozemků Uměleckého areálu v Mnichově, 2010

## UC Mapování

Rozšířená soustava souřadnic vyžaduje rozšířenou mapovací metodu. UC<sup>Mapování</sup> kombinuje fundované analytické strategie s intuitivním pohledem na zkoumaný prostor a jeho uživatele. Vedle prostorově morfologických parametrů plynou do shromážděných dat také poznatky o ekonomických, kulturních a sociologických souvislostech, a zkoumaný prostor je tak popsán ve své mnohohrstevnosti. Během procesu kreativního zhodnocení se pak data kombinují a jsou zanesena do společné matice. UC<sup>Mapování</sup> přesahuje pouhé kopírování prostorových jevů. Jejich vědomé zasazení do širšího kontextu a vyobrazení specifických vztahů, příčin a vlivů umožňuje obsáhlejší pochopení komplexních faktorů prostorového utváření.

## UC Uživatelský atlas

Abychom mohli do plánovacích procesů lépe začlenit specifické scény, prostředí a způsoby využití prostor, které mají vliv na městské transformační procesy, musíme se tyto způsoby využití, zájmy a prostorové možnosti naučit vnímat a chápat v městském kontextu. UC<sup>Uživatelský atlas</sup> eviduje nejrůznější uživatelské profily, jejich organizační formy, polohu v městském prostoru a časový vývoj projektů v celé jejich šíři. Pomocí popisků a obrázků představuje dosud nepřehledné pásmo drobných využití a projektů a navazuje kontakt s klíčovými aktéry. Výsledkem je na jedné straně detailní znalost heterogenní struktury daných využití a projektů, na druhé straně všeobecný potenciál využití prostor pro městský rozvoj.

## UC Kvarteto

Pro dnešní transformační prostory je typická určitá nevyrovnanost. Díky prolínání časových rovin, nejrůznějších vlastnických vztahů, využití a vývojových dynamik, ale také díky protichůdným zájmům je představa plánu městské čtvrti jako podle pravítka, obzvláště v případě větších územněrozvojových celků, čirou utopií. Díky UC<sup>Kvarteto</sup> se však namísto fiaska dočkáte nových vhladů a formou hry naleznete správná řešení. Hra začíná navržením hracích karet. Klíčoví aktéři si navzájem rozdají karty s profily navrhujícími řešení pro jednotlivé dílčí plochy. Kvalita plochy, zájmy aktérů a aktivační potenciál pak určují objem válců, počet koní pod kapotou a rychlost jízdy. V samotné hře jde o dialog mezi plochami a aktéry. Klíčová otázka hry zní: „Co dokážeš?“ Díky ní pak probíhá směnný obchod s vlohami, rozvojovými cíly, společnými zájmy a vizemi.



6 Meteorologická mapa ke konceptní studii Kreativní prostředí a otevřené prostory v Hamburku, 2009



7 Intemodel (neboli interaktivní model) k projektu Koncept oživení a dalšího využití letiště Tempelhof v Berlíně, 2008



8 Model 1:1 Frit Spil pro Spring Campus v Aarhusu, 2010



9 Workshop společníků v Mellowparku v Berlíně, 2010

A



## UC Meteorologické mapy

UC<sup>Meteorologické mapy</sup> představují nástroj, který zobrazuje neformální „dlouhodobou předpověď počasí“ ve městech a regionech. Lze z nich vyčíst, které obce a čtvrti podléhají silným transformačním procesům a které městské prostory naopak nezaznamenaly žádné či jen drobné změny. Zviditelňují jak ohniska konfliktů, tak možnosti rozvoje, jež s sebou transformační procesy přinášejí a jež mohou pozitivně změnit naše vnímání prostoru. Meteorologické fronty představují zóny vysokého a nízkého transformačního tlaku. Díky svým rozmlženým konturám a rozličným směrům proudění představují meteorologické mapy ideální podklady k diskuzi, která přesahuje odbornou výměnu názorů a dotýká se nejširší veřejnosti.



## UC Intermodel

UC<sup>Intermodely</sup> se nevystavují za sklem. Chodí se po nich, píše se po nich, potírají se lepidlem, případně slouží jako U-rampa. Vejdou se vám do kufru, nebo s nimi zaplníte celé patro. V závislosti na plánovaném úkolu tyto interaktivní modely slouží jako základny k diskuzi, místa na hraní, interakční prostory či simulační plochy. Především jsou však aglomeračními body v rámci vývojového procesu, kdy v interakci s uživateli znázorňují prostorové situace a pomocí těchto situací inspirují a dokumentují nové nápady a strategie. Stávají se tak důležitým nástrojem plánování, s jehož pomocí lze rozvíjet nové prostorové strategie.

E

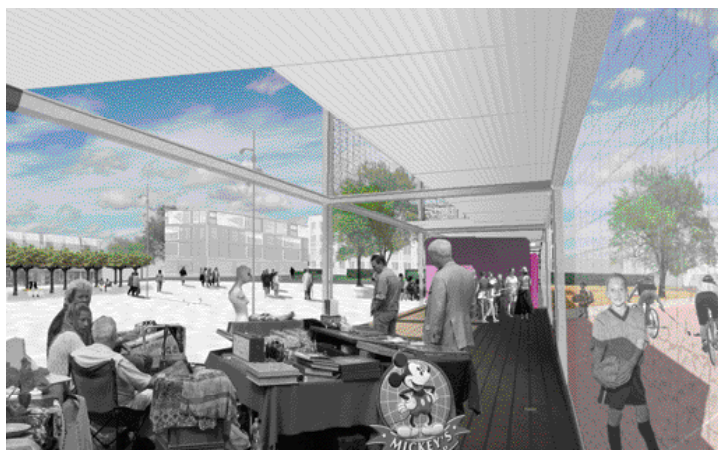
## 1:1 UC<sup>1:1</sup>

V rámci některých plánovacích procesů je možné a smysluplné nasimulovat skutečnost v měřítku 1 : 1. Interaktivní model UC<sup>1:1</sup> vzniká v reálném měřítku a přímo na místě. V krátkém časovém úseku a s minimálními náklady se postaví a vyzkoušejí nové, přechodné světy. Takto nasimulovaná skutečnost nám s předpokládaným rizikem poskytuje netušené vhledy do budoucnosti, oživuje situace ustrnulé na mrtvém bodě a vzbuzuje všeobecné pozdvižení. Místo, abychom prováděli pouhou vizualizaci nápadů, vytváříme zkušenost v měřítku 1 : 1 a přímo na místě si testujeme, jak bude vypadat zítřek.



## UC Koprodukce

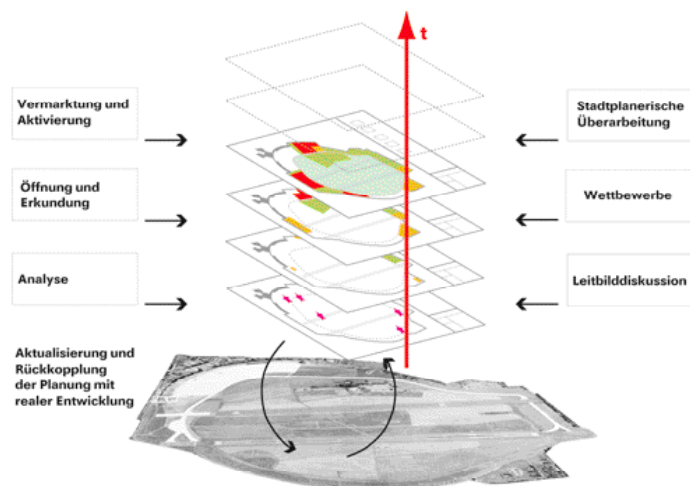
Díky výše zmiňovanému uživatelskému atlasu se v hledáčku městského plánování ocitají aktéři, o nichž bychom za normálních okolností neměli tušení, i když mají prostřednictvím svých aktivit značný vliv na rozvoj obcí. Díky nástroji UC<sup>Koprodukce</sup> můžeme tyto uživatele prostoru vedle jejich běžné účasti získat i jako partnery pro proces městského rozvoje a zapojit je i do dlouhodobých plánovacích procesů. Ať už je to formou workshopu společníků, poskytnutí možností či integrovaného rozvoje lokalit, jde o to, abychom nelpěli na plánovací svrchovanosti v místě a pokusili se vytvářet průběžně narůstající propojení mezi strategiemi řízenými shora dolů a zdola nahoru.



10 Místo stavby Regal pro náměstí Bramfelder Marktplatz v Hamburku, 2007



11.1 fáze dynamického masterplanu v rámci Konceptu oživení a dalšího využití letiště Tempelhof v Berlíně, 2008



11.2 Princip dynamického masterplanu v rámci Konceptu oživení a dalšího využití letiště Tempelhof v Berlíně, 2008

UC<sup>Koprodukce</sup> se soustředí na propojení komunit, spolků a podnikatelů. Uživatelé se stávají aktivními podílky na městském a projektovém vývoji, kteří objevují prostory, experimentují s jejich využitím a zhušťují je, či vypracovávají a mění koncepty financování. S UC<sup>Koprodukce</sup> pak souvisí i účast na tvorbě přidané hodnoty během procesu.



## UC Místo stavby

Umělecký stavební zásah se může stát důležitým přelomovým bodem ve vývoji prostoru. Úkolem nástroje UC<sup>Místo stavby</sup> je nalézt v rámci celkové strategie ten pravý strategický bod v prostoru a čase. Lze tak aktivovat důležitá místa v rámci plánovaného prostoru, celkově jej pozitivně ovlivnit či nastínit nový směr vývoje. Místo stavby může mít charakter jak dočasné, tak trvalé architektury.



## UC Dynamický masterplan

Zatímco klasické plánování se soustředí na co nejpřesnější znázornění výsledného stavu stavby, uživatelsky zaměřené plánování sleduje flexibilnější koncepty, které se orientují podle reálného stavu daných lokalit. Díky dynamickému a otevřenému vývoji lze sladit proces projektování a narůstající, průběžně se měnící skutečnosti, dostupnost prostor a veřejnosti. UC<sup>Dynamický masterplan</sup> je důležitým nástrojem ke strategickému propojení tvrdých parametrů (jako jsou například projektové právo, opatření nutná k zpřístupnění staveb, stavba veřejných prostor) a měkkých parametrů (dočasná aktivace, participace, vytváření sítí, kvalitativní profilace). Oproti konvenčnímu rámcovému plánování je cílem dynamického masterplanu provázet a koordinovat vývojový proces na nejrůznějších rovinách a v nejrůznějších časových dimenzích. Kombinuje tak aspekty zpřístupnění staveb, rozvoje stavebních pozemků a uplatnění na trhu s aktivačními koncepty, zkušebním využitím a záměrným vyloučením jistých oblastí. Díky existující poptávce tak vznikají úspěšné prostorové programy, které se mohou na místě stavebně projevit v souladu s dlouhodobými rozvojovými koncepty. Pro funkční využití dynamického masterplanu je nutné pravidelně přezkoumávat parametry a vytvářet zpětnou vazbu mezi reálným vývojem a uživatelskými aktivitami na místě a stávajícím masterplanem, aby bylo v případě potřeby možné projekt odpovídajícím způsobem aktualizovat či přizpůsobit situaci.

Δ  
Překlad z němčiny: Tereza Chocholová  
Foto: Klaus Overmeyer